

BEGELEIDENDE NOTITIE BIJ DE RESULTATEN VAN PROGNEFF 2012

1 Inleiding

In 2012 heeft Etil in opdracht van de Provincie Limburg een nieuwe prognose opgesteld voor de ontwikkeling van de bevolking, de particuliere huishoudens en de woningvoorraadbehoefte in Limburg. Daarnaast is er een prognose opgesteld van het gemiddeld besteedbaar inkomen per Limburgse gemeente voor de periode 2011-2015. Hierbij is gebruik gemaakt van de door het CPB berekende koopkrachtontwikkelingen voor Nederland.

Voor het opstellen van de prognoses is gebruik gemaakt van het demografische prognosemodel Progneff. Dit model hanteert een bottom-up benadering waarbij de prognoses op het niveau van de gemeenten worden geconstrueerd en daarna worden opgeteld naar de Limburgse woonregio's, de COROP-gebieden en Limburg.

2 Uitkomsten nieuwe landelijke bevolkings- en huishoudensprognose van het CBS

In het prognosemodel Progneff 2012 fungeren de uitkomsten van de nationale bevolkings- en huishoudensprognose van het CBS op 17 december 2010 en de actualisatie van de bevolkingsprognose op 22 december 2011 als randtotaal voor heel Nederland. Daarnaast heeft Etil de (voorlopige) bevolkingsstandcijfers van 1 januari 2012 toegevoegd alsmede de gegevens over het aantal particuliere huishoudens op 1 januari 2011 en de woningvoorraadgegevens op 1 januari 2012.

De aangepaste nationale bevolkingsprognose van het CBS kan worden gezien als een actualisering van de bevolkingsprognose van 17 december 2010 op basis van nieuw beschikbaar gekomen waarnemingen. De actualisatie van de bevolkingsprognose heeft geleid tot een aanpassing van de demografische componenten. In staat 1 worden de inwonertallen in 2012 en 2040 en de onderliggende demografische componenten van beide prognoses met elkaar vergeleken.

	Bevolkingsprognose dec-2010	Bevolkingsprognose dec-2011	Vershil
<i>Bevolkingsomvang 1-1-2012</i>	16.733.120	16.727.886	-5.234
<i>Bevolkingsomvang 1-1-2040</i>	17.840.780	17.835.509	-5.271
<i>Bevolkingsontwikkeling 2012-2040</i>	1.107.660	1.107.623	-37
<i>w.v. geboorte (cumulatief)</i>	5.232.781	5.225.335	-7.446
<i>sterfte (cumulatief)</i>	4.726.661	4.695.484	-31.177
<i>migratie (cumulatief)</i>	601.540	577.772	-23.768

Staat 1 Verschillen nationale CBS-bevolkingsprognoses van december 2010 en december 2011

Bron: CBS Statline.

Uit staat 1 blijkt dat in de aangepaste prognose het aantal overledenen in de periode 2012-2040 ruim 31.000 lager ligt dan in de nationale bevolkingsprognose van 17 december 2010. Ook het aantal geboorten en het buitenlands migratiesaldo zijn naar beneden bijgesteld. Het aantal geboorten ligt in de periode 2012-2040 circa 7.500 lager; het buitenlands migratiesaldo is in dezelfde periode met bijna 24.000 naar beneden bijgesteld. De totale bevolkingsontwikkeling blijft per saldo gelijk omdat de som van het verschil in het aantal geboorten en het migratiesaldo vrijwel gelijk is aan het verschil in het aantal overledenen. Aangezien de bevolkingsprognose van 17 december 2010 de bevolking op 1 januari 2012 met ruim 5.000 inwoners heeft overschat, ligt in de aangepaste prognose het inwonertal op 1 januari 2040 ook ruim 5.000 lager dan in de bevolkingsprognose van 17 december 2010.



3 Nieuwe bevolkings- en huishoudensprognose voor Limburg

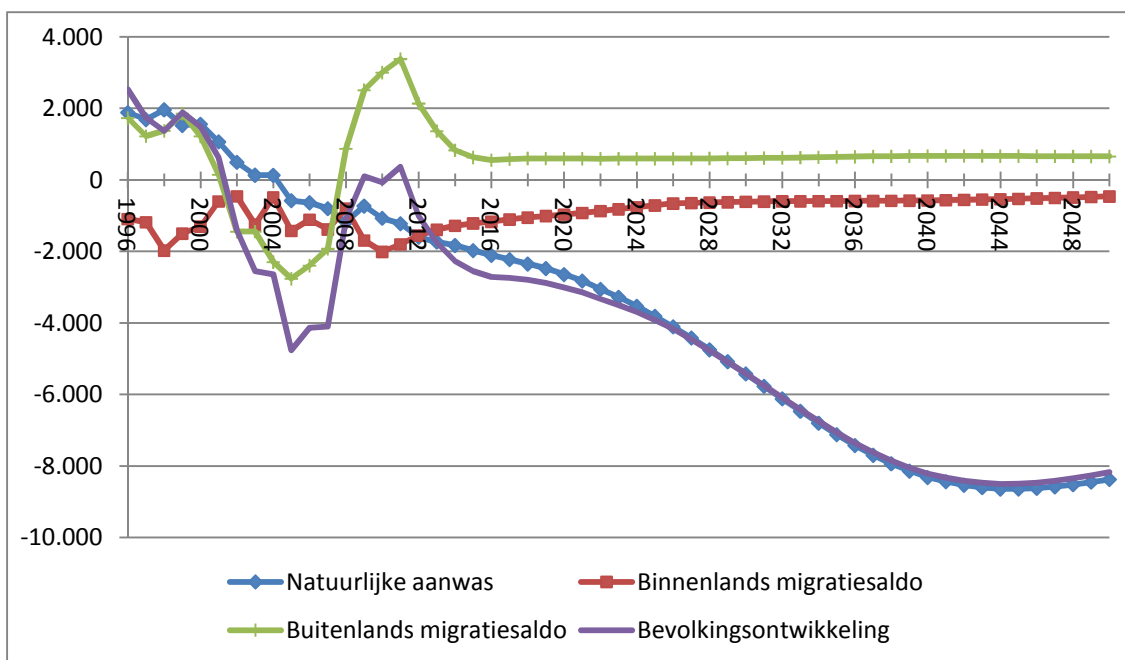
De aanpassingen van de nationale bevolkingsprognose zijn voor Limburg doorgerekend met Progneff 2012. De prognoseperiode is uitgebreid met 10 jaar zodat nu een doorkijk kan worden gegeven van de demografische ontwikkelingen tot en met het jaar 2050. Hierbij moet wel worden opgemerkt dat de onzekerheid van prognoses toeneemt naarmate het eindjaar verder in de toekomst ligt.

In Progneff 2011 werd in 2040 uitgegaan van een inwonertal in Limburg van 988.400. In de nieuwe bevolkingsprognose telt Limburg in 2040 ongeveer 996.900 inwoners, een stijging van 8.500 inwoners ten opzichte van Progneff 2011. Als gevolg van de aanpassing van de bevolkingsontwikkeling neemt ook het aantal particuliere huishoudens en de woningvoorraadbehoefte ten opzichte van Progneff 2011 toe met respectievelijk 7.300 en 4.200.

3.1 Bevolkingsprognose

3.1.1 Ontwikkeling demografische componenten

De toekomstige bevolkingsontwikkeling van Limburg wordt bepaald door de ontwikkeling van de demografische componenten (natuurlijke aanwas, binnenlands migratiesaldo en buitenlands migratiesaldo). In figuur 1 wordt de (verwachte) ontwikkeling van de demografische componenten van Limburg volgens Progneff 2012 voor de periode 1996-2050 weergegeven.



Figuur 1 Ontwikkeling demografische componenten Limburg 1996-2050 (in aantallen)

Bron: CBS/Etil.

Uit figuur 1 blijkt dat Limburg vanaf 2004 te maken heeft met een structureel sterfteoverschot (de natuurlijke aanwas is negatief). Het sterfteoverschot neemt in de prognoseperiode jaar op jaar toe en bedraagt in 2040 naar verwachting ruim 8.000 personen. In de periode 2040-2050 vindt er een stabilisatie van het sterfteoverschot plaats als gevolg van het verdwijnen van de omvangrijke generaties die tussen 1945 en 1970 geboren zijn.

Het binnenlands migratiesaldo is structureel negatief voor Limburg. Dit wil zeggen dat er jaarlijks meer mensen uit de provincie naar de rest van het land vertrekken dan er uit andere provincies naar Limburg toekomen. In de periode 1996-2011 bedraagt het binnenlands migratiesaldo gemiddeld ongeveer -1.250 personen per jaar. Voor de prognoseperiode wordt in Progneff 2012 verondersteld dat het binnenlands migratiesaldo op termijn iets minder negatief wordt. Deze aanname hangt onder meer samen met ontwikkelingen op de arbeidsmarkt¹ en de woningmarkt² die voor Limburg naar verwachting een positief effect zullen hebben op het binnenlands migratiesaldo. Daarnaast zal ook de veranderende leeftijdssamenstelling van de Limburgse bevolking een remmend effect hebben op het binnenlandse migratiesaldo omdat de leeftijdscohorten met een grote verhuiscapaciteit de komende decennia als gevolg van de ontgroening in omvang afnemen.

Tegenover een toenemend sterfteoverschot en een negatief binnenlands migratiesaldo staat een positief buitenlands migratiesaldo. Hoewel het buitenlands migratiesaldo van Limburg in de periode 2002-2007 negatief was, is de gemiddelde trend over de afgelopen 16 jaar positief. Opvallend is de ontwikkeling van het buitenlands migratiesaldo in de laatste jaren. In de periode 2008-2011 is het buitenlands migratiesaldo toegenomen van 876 in 2008 naar 3.384 in 2011. In Progneff 2012 wordt verondersteld dat deze stijgende trend niet blijvend is en dat het buitenlands migratiesaldo de komende jaren afneemt tot een positief langetermijnniveau van circa 600 migranten per jaar.

Per saldo is de Limburgse bevolking in de periode 2009-2012 licht gegroeid na een negatieve bevolkingsontwikkeling in de periode 2002-2008. De kleine bevolkingsgroei is volledig toe te schrijven aan de buitenlandse migratie. In de prognoseperiode zal de Limburgse bevolking echter weer gaan dalen aangezien het sterfteoverschot steeds groter wordt en het effect van het totale migratiesaldo op de bevolkingsontwikkeling in Limburg in relatieve zin afneemt.

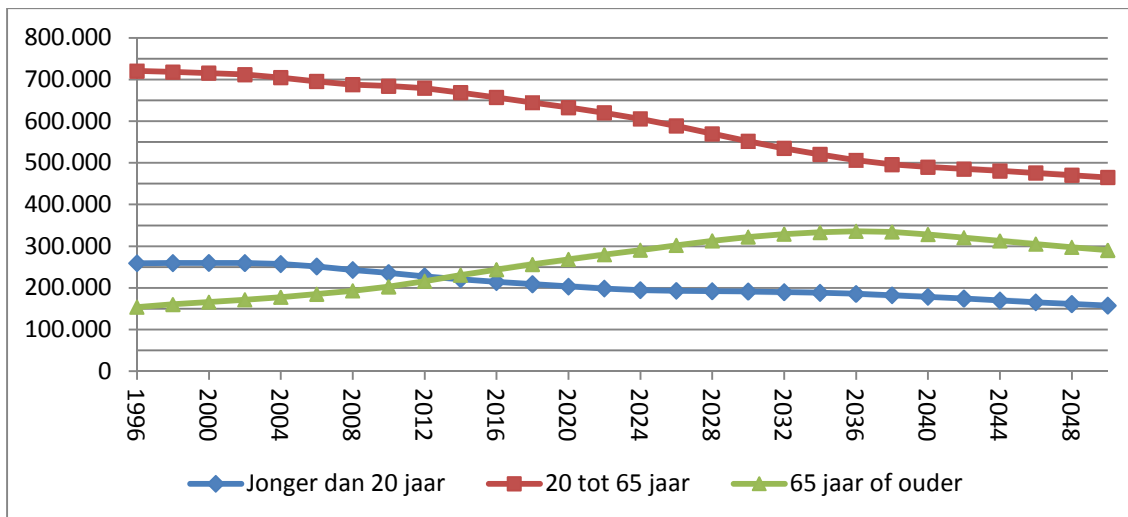
3.1.2 Ontwikkeling Limburgse bevolking naar leeftijd

In figuur 2 wordt de ontwikkeling van de Limburgse bevolking naar leeftijd weergegeven. Uit deze figuur blijkt dat Limburg ontgroent en vergrijsst. Het aantal inwoners jonger dan 20 jaar daalt in de prognoseperiode van 228.000 in 2012 naar 200.000 in 2030 en 150.000 in 2050. In de periode 2012-2040 daalt het aantal inwoners tussen 20 en 65 jaar van bijna 680.000 in 2012 naar circa 490.000 in 2040. In dezelfde periode neemt het aantal 65-plussers toe van 216.000 naar 328.000. Deze ontwikkeling is grotendeels toe te schrijven aan de omvangrijke generaties die geboren zijn in de periode 1945-1970 en die de komende decennia doorschuiven van de leeftijdsgroep van 20 tot 65 jaar naar de leeftijdsgroep van 65 jaar of ouder. In de periode 2040-2050 wordt een daling voorzien voor alle drie leeftijdsgroepen. De groei van het aantal 65-plussers komt tot een eind doordat de generaties die geboren zijn tussen 1945 en 1970 komen te overlijden.

¹ Voor Limburg wordt uitgegaan dat de arbeidsmarkt in de prognoseperiode krappert als gevolg van een dalend arbeidsaanbod (zie RAIL 2012-rapportage 'Kompas voor de arbeidsmarkt'). Hierdoor zullen mensen naar verwachting minder snel geneigd zijn om voor werk te verhuizen naar een provincie buiten Limburg.

² De verhuismobiliteit is de afgelopen jaren gedaald als gevolg van de ongunstige economische ontwikkelingen en de problemen op de woningmarkt. Voor de prognoseperiode wordt uitgegaan van de veronderstelling dat een lagere verhuismobiliteit leidt tot een minder negatief binnenlands migratiesaldo voor de Provincie Limburg.





Figuur 2 Ontwikkeling Limburgse bevolking naar leeftijd in de periode 1996-2050

Bron: CBS/Etil.

3.1.3 Bevolkingsontwikkelingen binnen Limburg

Staat 2 geeft de verwachte bevolkingsontwikkeling binnen Limburg weer voor de periode 2012-2050 (2012 is realisatie). Uit staat 2 blijkt dat de bevolking in de woonregio's Maasduinen, Westelijke Mijnstreek en Parkstad Limburg in de periode 2012-2015 afneemt. In dezelfde periode blijft het inwonertal nagenoeg gelijk in de woonregio's Venlo, Midden-Limburg en Maastricht en Mergelland, en stijgt de bevolking in de woonregio Venray. Na 2015 zal in deze woonregio's met uitzondering van de woonregio Venray ook sprake zijn van een structurele bevolkingsdaling. Een daling van de bevolking wordt in de woonregio Venray pas voorzien na 2030.

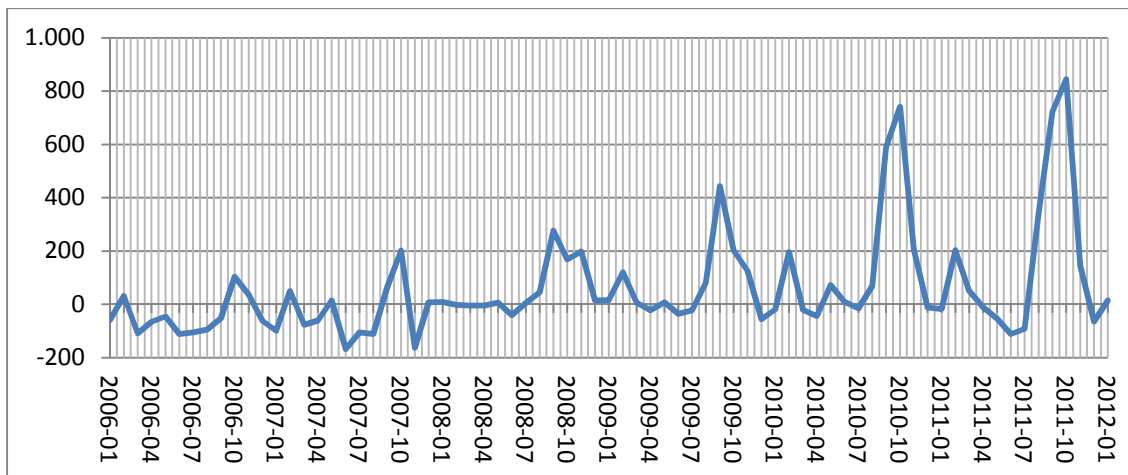
	Prognose 2012 - bevolkingsontwikkeling						Gemiddelde jaarlijkse ontwikkeling (in procenten)				
	2012	2015	2020	2030	2040	2050	2012-2015	2015-2020	2020-2030	2030-2040	2040-2050
Nederland	16.725.902	16.924.300	17.207.200	17.672.200	17.833.500	17.779.300	0,4	0,3	0,3	0,1	0,0
Limburg	1.122.993	1.117.800	1.104.300	1.065.300	996.900	913.000	-0,2	-0,2	-0,4	-0,7	-0,9
Noord-Limburg	280.415	280.600	280.300	277.000	266.300	249.800	0,0	0,0	-0,1	-0,4	-0,6
Midden-Limburg	235.413	235.400	234.400	228.600	215.600	198.500	0,0	-0,1	-0,3	-0,6	-0,8
Zuid-Limburg	607.165	601.800	589.600	559.700	515.000	464.700	-0,3	-0,4	-0,5	-0,8	-1,0
Regio Maasduinen	38.542	38.300	38.000	37.100	35.200	32.500	-0,2	-0,2	-0,2	-0,5	-0,8
Regio Venlo	156.989	157.000	156.500	153.500	146.400	136.400	0,0	-0,1	-0,2	-0,5	-0,7
Regio Venray	84.884	85.300	85.800	86.400	84.700	80.900	0,2	0,1	0,1	-0,2	-0,5
Regio Midden-Limburg	235.413	235.400	234.400	228.600	215.600	198.500	0,0	-0,1	-0,3	-0,6	-0,8
Westelijke Mijnstreek	149.777	147.700	144.400	136.300	124.300	109.900	-0,5	-0,5	-0,6	-0,9	-1,2
Parkstad Limburg	250.715	247.500	241.500	226.500	205.800	183.100	-0,4	-0,5	-0,6	-1,0	-1,2
Maastricht & Mergelland	206.673	206.600	203.700	196.900	184.900	171.700	0,0	-0,3	-0,3	-0,6	-0,7

Staat 2 Ontwikkeling van de bevolking in Limburg tussen 2012 en 2050

Bron: Etil.

3.1.4 Buitenlandse migratie van Limburg in perspectief

De ontwikkeling van het buitenlandse migratiesaldo van Limburg in de afgelopen jaren komt voor een groot deel van rekening van de gemeente Maastricht. In de periode 2008-2011 bedroeg het buitenlandse migratiesaldo van deze gemeente 721, 920, 1.758 en 1.957. Een verklaring voor deze ontwikkeling moet gezocht worden in de toenemende internationalisering van het universitair onderwijs die heeft geleid tot een grotere instroom van buitenlandse migranten. Figuur 3 geeft een overzicht van de maandelijkse ontwikkelingen van het buitenlands migratiesaldo van de gemeente Maastricht voor de periode 2006-2011.



Figuur 3 Maandcijfers buitenlands migratiesaldo gemeente Maastricht (2006-2011)

Bron: CBS Statline.

Uit figuur 3 blijkt dat in het najaar het buitenlands migratiesaldo voor Maastricht hoog is zodat geconcludeerd kan worden dat de migranten vaak studenten zijn die aan de Universiteit Maastricht gaan studeren. Jaarverslagen van de Universiteit Maastricht bevestigen dit beeld³. Naast reguliere studenten is er overigens ook een stijging waar te nemen bij het aantal uitwisselingsstudenten dat aan de Universiteit Maastricht komt studeren en het aantal buitenlandse stafleden.

Het is niet duidelijk of de hierboven beschreven ontwikkeling de hoge positieve buitenlandse migratiesaldi van de gemeente Maastricht in de afgelopen jaren volledig verklaart. Etil vermoedt dat er ook sprake is van administratieve effecten. Zoals gezegd is er een stijging waar te nemen in het aantal uitwisselingsstudenten dat aan de Universiteit Maastricht komt studeren. Uit het jaarverslag 2010 van de Universiteit Maastricht blijkt evenwel dat het aantal uitgaande uitwisselingsstudenten hoger ligt dan het aantal inkomende uitwisselingsstudenten zodat uitwisselingsstudenten per saldo een negatief effect hebben op het buitenlands migratiesaldo. Het is niet duidelijk of alle uitgaande uitwisselingsstudenten wel worden afgevoerd uit de gemeentelijke basisadministratie (GBA) van de gemeente Maastricht als zij tijdelijk in het buitenland studeren. In Nederland geldt namelijk dat bij een verblijf van 8 maanden of korter buiten het woonplaatsgebied de GBA-inschrijving kan worden aangehouden. Wellicht zorgt deze beleidsregel ervoor dat studenten in de GBA van de gemeente Maastricht blijven ingeschreven terwijl ze feitelijk in het buitenland verblijven.

Met ingang van het studiejaar 2010/2011 zijn daarnaast de regels voor het wettelijk collegegeld gewijzigd. Het wettelijk collegegeldtarief geldt vanaf dit studiejaar alleen voor studenten die woonachtig zijn in Nederland, België, Luxemburg, of één van de Duitse Bondsstaten Noord-Rijnland-Westfalen, Nedersaksen of Bremen. Wie niet staat ingeschreven in dit gebied dient instellingscollegegeld te betalen dat voor de Universiteit Maastricht substantieel hoger is dan het wettelijk collegegeldtarief. Dit heeft er waarschijnlijk toe geleid dat buitenlandse studenten zich vaker laten inschrijven in de GBA van de gemeente Maastricht.

Ook de financieringsstructuur van onderwijsinstellingen in het hoger onderwijs is recent aangepast waardoor instellingen alleen nog geld krijgen voor studenten die in het GBA zijn opgenomen. Dit heeft ervoor gezorgd dat onderwijsinstellingen een actief beleid voeren om zoveel mogelijk studenten zich te laten inschrijven in de GBA.

³ De recente jaarverslagen van de Universiteit Maastricht laten een toename zien in het aantal buitenlandse studenten.



Noord- en Midden-Limburg hadden de afgelopen jaren ook te maken met positieve buitenlandse migratiesaldi. Deze saldi waren echter wel lager dan die van Zuid-Limburg. Staat 3 laat zien dat alle woonregio's in Noord- en Midden-Limburg in de periode 2009-2011 een positief buitenlands migratiesaldo hadden. De regio Venlo is in 2011 de woonregio met het hoogste buitenlandse migratiesaldo (+593).

De positieve migratiesaldi worden waarschijnlijk verklaard door een toename van arbeidsmarkt migranten uit Midden- en Oost-Europa. Het is echter de vraag of en hoelang deze trend zich zal blijven voortzetten. Door veranderingen in de nationale en internationale regelgeving⁴ is het mogelijk dat de positieve buitenlandse migratiesaldi van de laatste jaren niet zullen worden gecontinueerd.

Regio	Binnenlands migratiesaldo			Buitenlands migratiesaldo			Totaal migratiesaldo		
	2009	2010	2011	2009	2010	2011	2009	2010	2011
Limburg	-1.689	-2.007	-1.799	2.511	3.003	3.384	822	996	1.585
Noord-Limburg	-712	-964	-913	735	747	885	23	-217	-28
Midden-Limburg	59	37	-67	353	286	399	412	323	332
Zuid-Limburg	-1.036	-1.080	-819	1.423	1.970	2.100	387	890	1.281
Noord-Limburg	-712	-964	-913	735	747	885	23	-217	-28
Regio Maasduinen	-68	-152	-183	25	227	13	-43	75	-170
Regio Venlo	-466	-658	-559	578	140	593	112	-518	34
Regio Venray	-178	-154	-171	132	380	279	-46	226	108
Midden-Limburg	59	37	-67	353	286	399	412	323	332
Deelregio Weert	-51	87	23	9	44	124	-42	131	147
Deelregio Roermond	110	-50	-90	344	242	275	454	192	185
Zuid-Limburg	-1.036	-1.080	-819	1.423	1.970	2.100	387	890	1.281
Westelijke Mijnstreek	-480	-449	-661	380	196	173	-100	-253	-488
Parkstad Limburg	-452	-254	-8	173	-27	-42	-279	-281	-50
Maastricht & Mergelland	-104	-377	-150	870	1.801	1.969	766	1.424	1.819

Staat 3 Migratiesaldi Limburgse regio's in de periode 2009-2011

Bron: CBS Statline.

In Progneff 2012 worden de gemeentelijke buitenlandse migratiesaldi geprognoseerd op basis van de gemiddelde ontwikkeling in de periode 1996-2011 zodat ontwikkelingen van recente jaren worden meegenomen maar slechts beperkt de prognoses beïnvloeden.

3.2 Prognose particuliere huishoudens

Etil heeft ook een nieuwe prognose opgesteld van de toekomstige ontwikkeling van het aantal particuliere huishoudens. Staat 4 laat de huishoudensontwikkeling zien voor Nederland, Limburg, de drie COROP-gebieden en de Limburgse woonregio's. Voor de periode 2011-2015 wordt er in de nieuwe prognose geen huishoudensdaling voorzien. In de periode 2015-2020 is er alleen sprake van een daling van het aantal particuliere huishoudens in de woonregio Parkstad (ongeveer 800 particuliere huishoudens minder dan in 2011). In de periode 2020-2030 krijgt heel Zuid-Limburg te maken met een daling van het aantal huishoudens. Noord- en Midden-Limburg blijven voorlopig gevrijwaard van een daling; een structurele daling wordt pas voorzien na 2030.

⁴ De Nederlandse regering heeft in 2011 aangekondigd om de voorwaarden voor het verstrekken van een werkvergunning te versoepelen voor Roemenen en Bulgaren die in de agrarische sector willen komen werken. Daarnaast is de Duitse arbeidsmarkt per 1 mei 2011 opengegaan voor Polen. Polen die voorheen kozen om in Nederland te komen werken zullen nu eerder kiezen voor Duitsland.

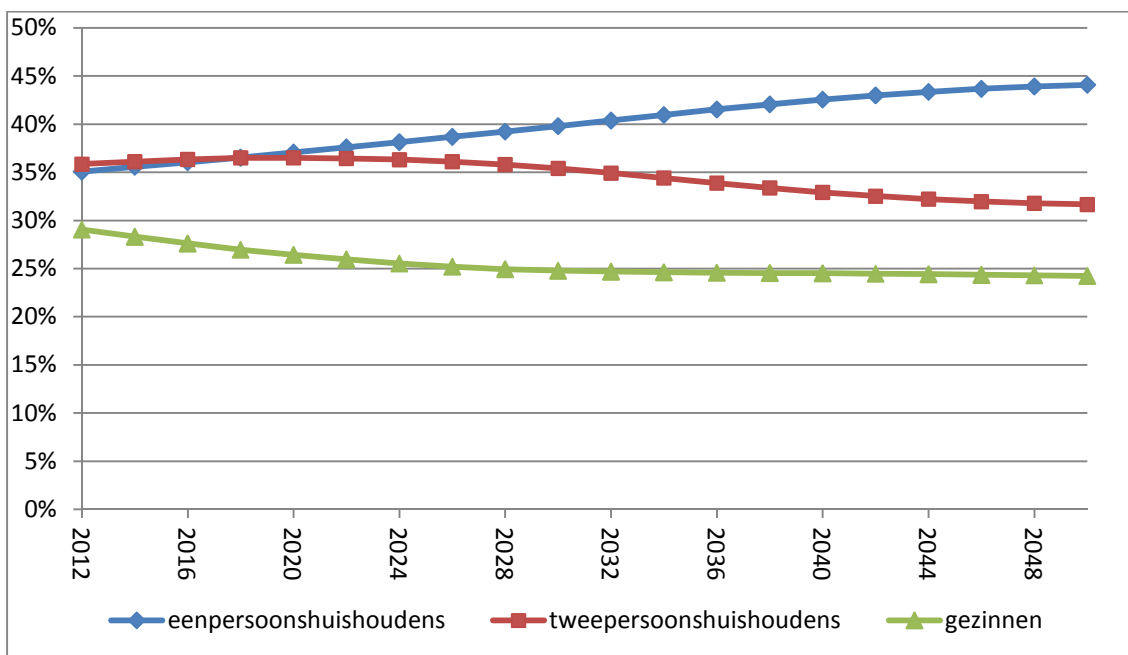


	Prognose 2012 - particuliere huishoudens						Gemiddelde jaarlijkse ontwikkeling (in procenten)				
	2011	2015	2020	2030	2040	2050	2011-2015	2015-2020	2020-2030	2030-2040	2040-2050
Nederland	7.473.438	7.716.900	7.989.100	8.390.200	8.509.800	8.511.900	0,8	0,7	0,5	0,1	0,0
Limburg	509.328	518.500	523.800	517.900	490.000	452.000	0,4	0,2	-0,1	-0,6	-0,8
Noord-Limburg	118.286	121.300	124.500	127.000	123.400	116.800	0,6	0,5	0,2	-0,3	-0,5
Midden-Limburg	102.430	105.100	107.500	108.300	103.400	95.800	0,6	0,5	0,1	-0,5	-0,8
Zuid-Limburg	288.612	292.100	291.800	282.600	263.200	239.400	0,3	0,0	-0,3	-0,7	-0,9
Regio Maasduinen	15.959	16.200	16.600	16.800	15.900	14.700	0,4	0,5	0,1	-0,5	-0,8
Regio Venlo	67.882	69.500	70.900	71.800	69.600	65.600	0,6	0,4	0,1	-0,3	-0,6
Regio Venray	34.445	35.600	37.000	38.400	37.900	36.500	0,8	0,8	0,4	-0,1	-0,4
Regio Midden-Limburg	102.430	105.100	107.500	108.300	103.400	95.800	0,6	0,5	0,1	-0,5	-0,8
Westelijke Mijnstreek	68.295	68.600	68.900	67.200	62.300	55.700	0,1	0,1	-0,2	-0,8	-1,1
Parkstad Limburg	119.170	119.400	118.400	113.400	104.300	93.100	0,0	-0,2	-0,4	-0,8	-1,1
Maastricht & Mergelland	101.147	104.100	104.500	102.000	96.600	90.600	0,7	0,1	-0,2	-0,5	-0,6

Staat 4 Ontwikkeling van het aantal particuliere huishoudens in Limburg tussen 2011 en 2050

Bron: Etil.

Figuur 4 laat zien dat de verdeling van het aantal huishoudens naar grootte in Limburg de komende jaren sterk gaat veranderen. Het aandeel gezinshuishoudens (huishoudens met meer dan twee personen) neemt de komende jaren verder af ten gunste van het aantal eenpersoonshuishoudens. Rond 2025 is het aandeel huishoudens met meer dan twee personen gedaald tot ongeveer 25%. Het aandeel tweepersoonshuishoudens neemt tot 2025 nog licht toe en zal daarna naar verwachting gaan dalen. Het aandeel eenpersoonshuishoudens blijft tot 2050 jaarlijks toenemen. In 2050 bedraagt het aandeel eenpersoonshuishoudens bijna 45%. Deze huishoudensverdunding wordt voornamelijk veroorzaakt door de demografische structuur van de Limburgse bevolking die relatief veel ouderen kent. Door de vergrijzing komen er namelijk steeds meer alleenstaande ouderen.

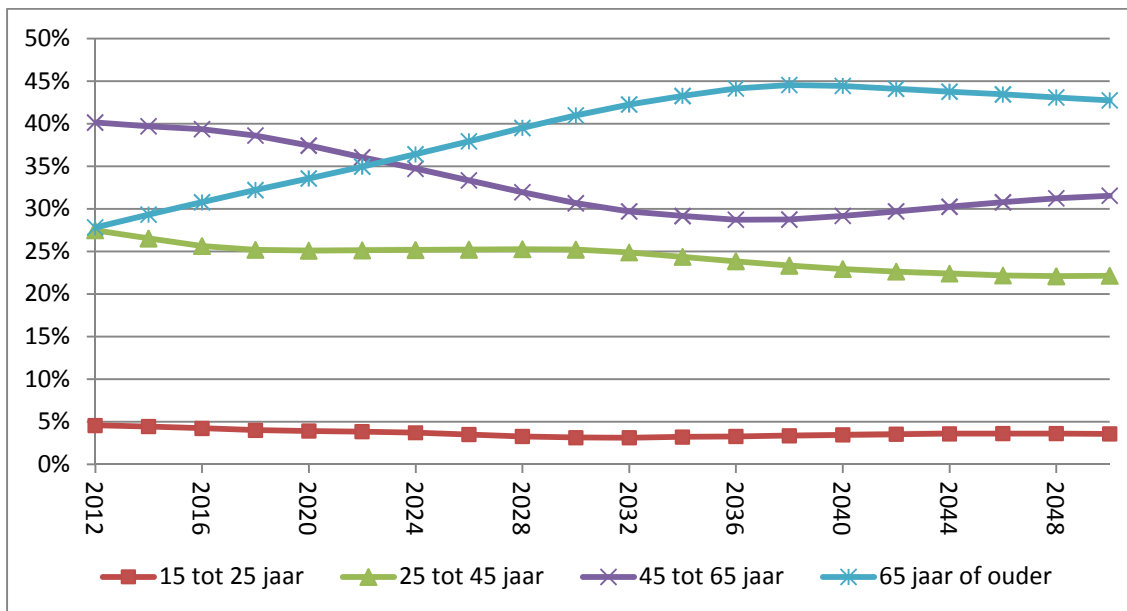


Figuur 4 Ontwikkeling aandeel huishoudens naar grootte in Limburg voor de periode 2012-2050

Bron: Etil.



De ontwikkeling van het aandeel huishoudens naar leeftijd⁵ in Limburg wordt weergegeven in figuur 5. Het aandeel huishoudens in de leeftijdsgroep van 15 tot 25 jaar daalt tot 2050 licht. Het aandeel huishoudens in de leeftijdsgroep van 25 tot 45 jaar blijft tot 2030 stabiel en daalt in de periode 2030-2050 van 25% naar 22%. De grootste verandering treedt op bij de leeftijdsgroepen van 45 tot 65 jaar en 65 jaar of ouder. Het aandeel huishoudens van 65 jaar of ouder neemt de komende jaren sterk toe ten koste van het aandeel huishoudens van 45 tot 65 jaar. Deze ontwikkeling kan worden toegeschreven aan de ontgroening, de vergrijzing en het feit dat de babyboomers vanaf 2010 overgaan in de leeftijdsgroep van 65 jaar of ouder.



Figuur 5 Ontwikkeling aandeel huishoudens naar leeftijd in Limburg voor de periode 2012-2050
Bron: Etil.

3.3 Prognose woningvoorraadbehoefte

De woningvoorraadbehoefte wordt in sterke mate bepaald door de ontwikkeling van het aantal particuliere huishoudens. Staat 5 laat de ontwikkelingen zien in de woningvoorraadbehoefte voor Limburg, de drie COROP-gebieden en de woonregio's tussen 2012 en 2050.

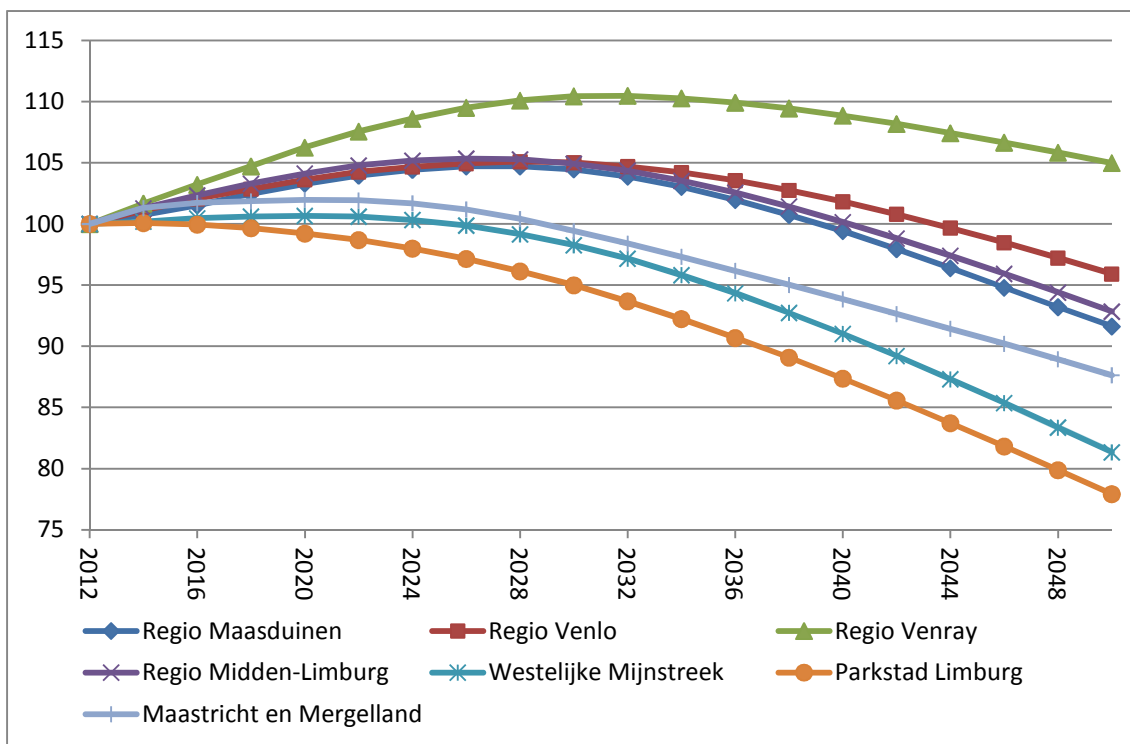
Voor de periode 2012-2015 stijgt de woningvoorraadbehoefte in alle woonregio's uitgezonderd Parkstad waar de woningvoorraadbehoefte stabiel blijft. In de periode 2015-2020 daalt de woningvoorraadbehoefte alleen in Parkstad. In de periode 2020-2030 krijgt heel Zuid-Limburg te maken met een daling van de woningvoorraadbehoefte. Westelijke Mijnstreek, Parkstad Limburg en Maastricht en Mergelland laten in deze periode dan een jaarlijkse daling van de woningvoorraadbehoefte zien van respectievelijk -0,2, -0,4 en -0,3 procent. Na 2030 daalt de woningvoorraadbehoefte in alle woonregio's.

⁵ De leeftijd van het huishouden wordt bepaald aan de hand van de leeftijd van de referentiepersoon zoals die door het CBS wordt gedefinieerd: "het lid van het huishouden ten opzichte van wie de posities van de andere leden in het huishouden worden bepaald en van wie de kenmerken (bijvoorbeeld leeftijd) eventueel ook aan het huishouden worden toegekend. Uit de leden van het huishouden wordt de referentiepersoon als volgt gekozen:
- als er een paar is binnen het huishouden: de man;
- als het paar van gelijk geslacht is: de oudste van het paar;
- in een eenouderhuishouden: de ouder;
- in een overig huishouden: de oudste meerderjarige man of - als deze ontbreekt - de oudste meerderjarige vrouw".

	Prognose 2012 - woningvoorraadbehoefte						Gemiddelde jaarlijkse ontwikkeling (in procenten)				
	2012	2015	2020	2030	2040	2050	2012-2015	2015-2020	2020-2030	2030-2040	2040-2050
Limburg	506.817	512.400	517.600	511.700	483.600	445.400	0,4	0,2	-0,1	-0,6	-0,8
Noord-Limburg	118.208	120.300	123.400	125.900	122.300	115.700	0,6	0,5	0,2	-0,3	-0,6
Midden-Limburg	102.520	104.400	106.700	107.600	102.700	95.200	0,6	0,4	0,1	-0,5	-0,8
Zuid-Limburg	286.089	287.700	287.500	278.200	258.600	234.500	0,2	0,0	-0,3	-0,7	-1,0
Regio Maasduinen	15.740	15.900	16.300	16.400	15.600	14.400	0,3	0,5	0,1	-0,5	-0,8
Regio Venlo	68.434	69.500	70.900	71.900	69.700	65.600	0,5	0,4	0,1	-0,3	-0,6
Regio Venray	34.034	34.900	36.200	37.600	37.000	35.700	0,8	0,7	0,4	-0,2	-0,4
Regio Midden-Limburg	102.520	104.400	106.700	107.600	102.700	95.200	0,6	0,4	0,1	-0,5	-0,8
Westelijke Mijnstreek	68.994	69.200	69.500	67.800	62.800	56.100	0,1	0,1	-0,2	-0,8	-1,1
Parkstad Limburg	122.416	122.400	121.500	116.300	106.900	95.400	0,0	-0,1	-0,4	-0,8	-1,1
Maastricht & Mergelland	94.679	96.100	96.500	94.100	88.900	83.000	0,5	0,1	-0,3	-0,6	-0,7

Staat 5 Ontwikkeling van de woningvoorraadbehoefte in de Provincie Limburg tussen 2012 en 2050
Bron: Etil.

Figuur 6 drukt de ontwikkeling van de woningvoorraadbehoefte in de Limburgse woonregio's uit in indexcijfers. De figuur laat zien dat de woningvoorraadbehoefte in de regio Venray tot 2030 met ongeveer 10% stijgt. In de periode 2030-2050 daalt vervolgens de woningvoorraadbehoefte met ongeveer 5%. In de regio's Maasduinen, Venlo en Midden-Limburg neemt de woningvoorraadbehoefte tot 2025 met ongeveer 5% toe, waarna een daling inzet. In Zuid-Limburg groeit de woningvoorraadbehoefte niet of nauwelijks. Parkstad Limburg laat vanaf 2012 geen groei meer zien van de woningvoorraadbehoefte. In de periode 2012-2050 neemt de woningvoorraadbehoefte in Parkstad af met ruim 20%. Westelijke Mijnstreek en Maastricht en Mergelland laten daarentegen nog wel een kleine toename zien tot 2020, maar daarna zal in deze woonregio's ook de woningvoorraadbehoefte gaan dalen.



Figuur 6 Ontwikkeling woningvoorraadbehoefte in de woonregio's (in indexcijfers; 2012=100%)
Bron: Etil.



4 Gemiddeld besteedbaar huishoudensinkomen

Etil heeft in 2012 een gemeentelijke prognose opgesteld van het gemiddeld besteedbaar huishoudensinkomen. Hierbij is gebruik gemaakt van de meest actuele verwachtingen van de koopkracht in de periode 2012-2015 voor Nederland⁶. Op dit moment wordt het Lente-akkoord door het CPB doorgerekend. Aangezien de effecten van dit akkoord op de koopkracht nog niet volledig duidelijk zijn, wordt in deze begeleidende situatie uitgegaan van de koopkrachtontwikkelingen volgens het Centraal Economisch Plan 2012 (CEP 2012).

Het besteedbaar inkomen is de som van het primair inkomen⁷ en het overdrachtsinkomen⁸ verminderd met belastingen en premies. Het gemiddeld besteedbaar huishoudensinkomen is een rekenkundig gemiddelde van het besteedbaar inkomen van alle huishoudens in een regio of leeftijdsgroep en kan worden gebruikt als maatstaf om te bepalen hoe groot de inkomensverschillen tussen regio's zijn. Daarnaast kan binnen een regio worden vastgesteld hoe het inkomen naar leeftijdsgroep is samengesteld. Er is een direct verband tussen de ontwikkeling van het gemiddeld besteedbaar huishoudensinkomen en de koopkracht. De ontwikkeling van de koopkracht van een huishouden geeft namelijk aan in welke mate het besteedbaar huishoudensinkomen, gecorrigeerd voor prijswijzigingen, toe- of afneemt.

Staat 6 geeft de koopkrachtontwikkelingen weer voor Nederland voor de periode 2011-2015 volgens het CEP 2012. Uit staat 6 blijkt dat de koopkracht in alle jaren negatief is met uitzondering van 2013. Als we kijken naar de koopkrachtontwikkelingen van de werknemers, de uitkeringsgerechtigden en de AOW-ers, zien we dat uitkeringsgerechtigden en AOW-ers in de periode 2012-2015 iets meer aan koopkracht moeten inleveren dan werknemers. Gezien het feit dat er de komende jaren meer bezuinigd moet om het Nederlandse begrotingstekort te beperken tot 3%, zal de koopkracht in de periode 2013-2015 waarschijnlijk verder afnemen.

Groepen	2011	2012	2013	2014	2015
Werknemers	-0,75	-1,75	0,5	-0,5	-0,25
Uitkeringsgerechtigden	-1,25	-1,75	-1,25	-0,5	-0,75
AOW-ers	-1,25	-1,75	-1,25	-0,5	-0,5
Totaal	-1	-1,75	0	-0,5	-0,5

Staat 6 Mediane koopkrachtontwikkelingen in Nederland in de periode 2011-2015 (in procenten)
Bron: CPB.

Figuur 7 laat de ontwikkelingen zien van het gemiddeld besteedbaar huishoudensinkomen in Nederland, Limburg en de COROP-gebieden Noord-, Midden- en Zuid-Limburg. Uit figuur 7 blijkt dat in de periode 2009-2011 het gemiddeld besteedbaar huishoudensinkomen vrijwel stabiel is gebleven na een sterke jaarlijkse stijging in de periode 2005-2008. De oorzaak van de stijging in deze periode moet gezocht worden in de economische hoogtij in deze jaren en de daling van de werkloosheid. In de prognoseperiode daalt het gemiddeld besteedbaar inkomen in 2012 om in latere jaren weer licht toe te nemen. Of het gemiddeld besteedbaar inkomen in de periode 2013-2015 ook werkelijk stijgt hangt onder meer af van de ontwikkeling van de CAO-lonen, de ontwikkeling van de werkloosheid en de (nieuwe) begroting van de regering na de verkiezingen.

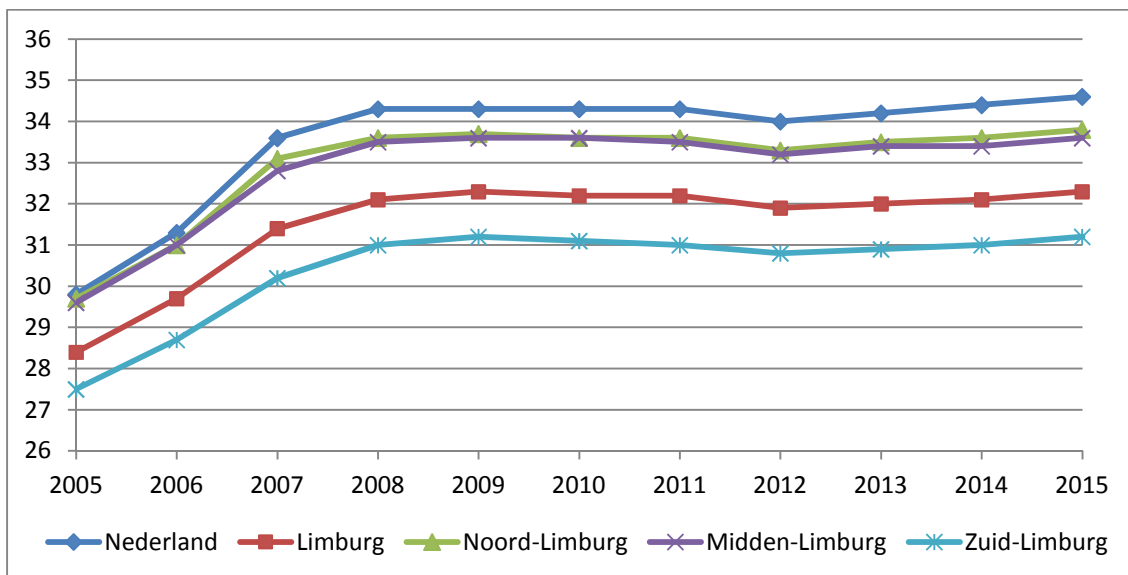
⁶ Centraal Economisch Plan 2012 en CPB Notitie 'Doorrekening Catshuispakket: hoofdtabellen'

⁷ Het primaire inkomen wordt gevormd door loon, winst en vermogensinkomsten

⁸ Het overdrachtsinkomen wordt gevormd door uitkeringen (bijv. AOW en WAO) en toeslagen (bijv. huur- en zorgtoeslag)

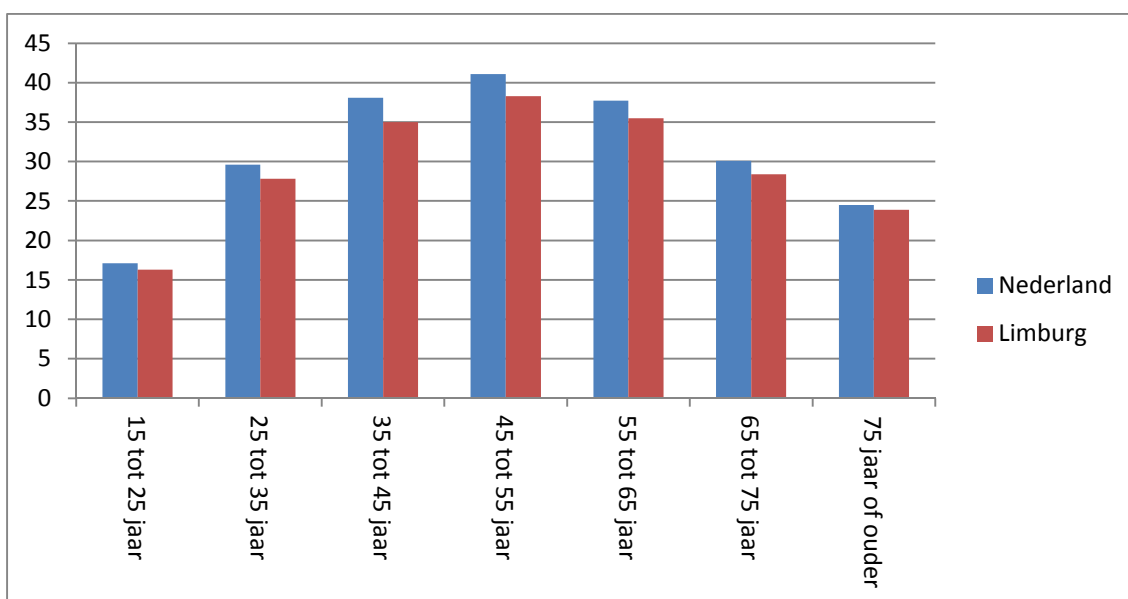


Wat verder opvalt in figuur 7 is dat het inkomensniveau in Limburg lager ligt dan in Nederland en dat in de jaren 2007 en 2008 de inkomensverschillen tussen Nederland en Limburg groter zijn geworden (de afstand tot de lijngrafiek van Nederland is toegenomen). Dit geldt voor zowel Noord- en Midden-Limburg als Zuid-Limburg. Het is niet duidelijk waar het toegenomen inkomensverschil door wordt veroorzaakt.



Figuur 7 Ontwikkeling gemiddeld besteedbaar huishoudensinkomen tussen 2005 en 2015 (excl. studenten; inkomen in duizenden euro's)
Bron: CBS/CPB/Etil.

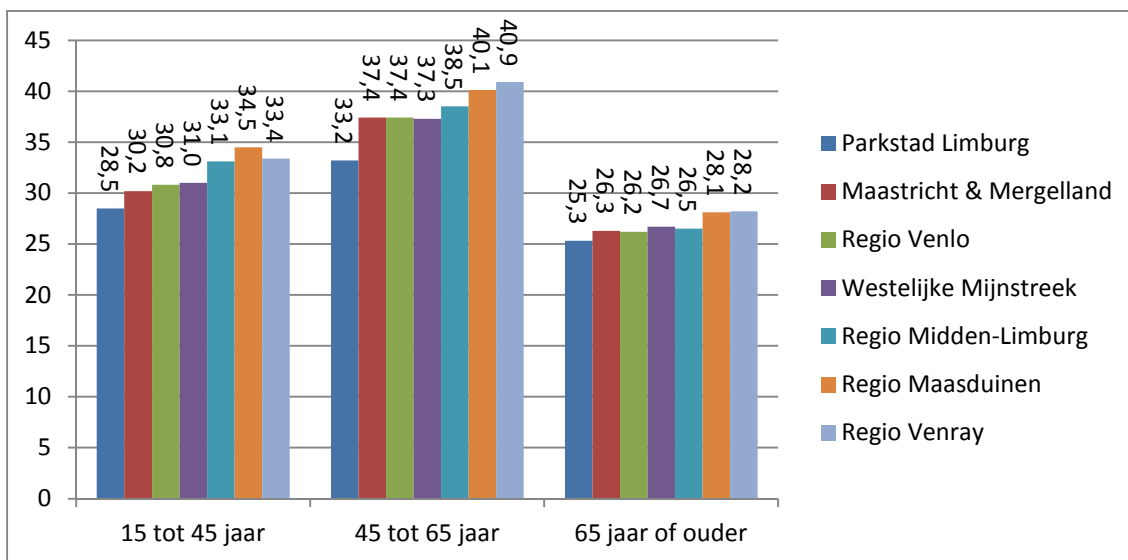
Figuur 8 toont de inkomensverschillen tussen Nederland en Limburg voor een zevental leeftijdsgroepen. Voor alle leeftijdsgroepen ligt het gemiddeld besteedbaar huishoudensinkomen in Limburg lager dan dat van Nederland. Voor de leeftijdsgroepen 15 tot 25 jaar en 75 jaar of ouder is het verschil het kleinst. Voor de leeftijdsgroepen 35 tot 45 jaar en 45 tot 55 jaar is het verschil het grootst.



Figuur 8 Gemiddeld besteedbaar huishoudensinkomen naar leeftijd in Nederland en Limburg in 2010 (excl. studenten; inkomen in duizenden euro's)
Bron: CBS/Etil.



In figuur 9 is tenslotte de inkomensverdeling van de leeftijdsgroepen 15 tot 45 jaar, 45 tot 65 jaar en 65 jaar of ouder in de woonregio's voor het jaar 2010 weergegeven. Deze figuur laat zien dat het gemiddeld besteedbaar huishoudensinkomen in Parkstad Limburg het laagst van alle woonregio's is. De woonregio's Maastricht en Mergelland, Westelijke Mijnstreek, Venlo en Midden-Limburg behoren tot de middenmoot. Het hoogste gemiddeld besteedbaar inkomen vinden we terug bij huishoudens in de woonregio's Maasduinen en Venray.



Figuur 9 Inkomensverdeling Limburgse woonregio's naar leeftijd in 2010 (excl. studenten; inkomen in duizenden euro's)

Bron: CBS/Etil.

Figuur 9 maakt tevens duidelijk dat huishoudens in de leeftijdsgroepen 15 tot 45 jaar en 65 jaar of ouder minder te besteden hebben dan huishoudens in de leeftijdsgroep 45 tot 65 jaar. De laagste besteedbare huishoudensinkomens vinden we terug bij de jongeren en ouderen in de leeftijdsgroep 75 jaar of ouder, zowel in Nederland als in Limburg (zie figuur 7). Deze groepen zijn het meeste kwetsbaar als de koopkracht zich negatief blijft ontwikkelen.

5 Conclusie

In 2012 heeft Etil in opdracht van de Provincie Limburg een nieuwe prognose opgesteld voor de ontwikkeling van het aantal inwoners, het aantal particuliere huishoudens en de woningvoorraadbehoefte in Limburg. De conclusie is dat de trends veelal hetzelfde zijn gebleven. Het sterfteoverschot is structureel en zal de komende jaren verder toenemen. Het binnenlands migratiesaldo van Limburg is in de periode 1996-2011 in alle jaren negatief en de verwachting is dat ook in de toekomst een negatief saldo het meest waarschijnlijk is. Wel lijkt de laatste jaren, in tegenstelling tot de jaren ervoor, de immigratie vanuit het buitenland naar Limburg hoger te zijn dan de emigratie vanuit Limburg naar het buitenland. Mogelijke oorzaken voor de ontwikkeling van het buitenlands migratiesaldo zijn de internationalisering van het universitair onderwijs, een toename van de arbeidsmarkt migratie uit Midden- en Oost-Europa en administratieve effecten.

In Progneff 2012 vindt er op het provinciale niveau een kleine bijstelling naar boven plaats in de verwachte toekomstige niveaus van het inwonertal, het aantal huishoudens en de woningvoorraadbehoefte. De bijstelling heeft vooral betrekking op de gemeente Maastricht als gevolg van een hoog positief buitenlands migratiesaldo in de afgelopen jaren.



De komende jaren wordt alleen de woonregio Parkstad Limburg geconfronteerd met een huishoudensdaling en een afnemende woningvoorraadbehoefte. De overige regio's in Zuid-Limburg blijven tot 2025 tamelijk stabiel, waarna een matige daling inzet. Noord- en Midden-Limburg laten tot 2030 nog een groei zien van het aantal particuliere huishoudens en de woningvoorraadbehoefte als gevolg van positieve migratiesaldi, een geboorteoverschot tot ongeveer 2015 (alleen voor Noord-Limburg) en de trend van huishoudensverdunning.

Het gemiddeld besteedbaar huishoudensinkomen blijft in Nederland en Limburg de komende jaren stabiel na een sterke jaarlijkse stijging in de periode 2005-2008. De koopkracht verslechtert als gevolg van inflatie. Als nieuwe bezuinigingen door de rijksoverheid doorgevoerd worden, verslechtert de koopkracht meer dan is berekend door het CPB voor het CEP 2012. De bezuinigingen leiden dan waarschijnlijk tot een daling van het gemiddeld besteedbaar huishoudensinkomen in de komende jaren.

Het inkomensniveau ligt in Limburg lager dan in Nederland. Binnen Limburg ligt het gemiddeld besteedbaar huishoudensinkomen het laagst in Parkstad Limburg en het hoogst in de woonregio's Maasduinen en Venray. De jongeren en ouderen in de Limburg behoren tot de meest kwetsbare groepen omdat zij het laagste besteedbaar huishoudensinkomen hebben van alle leeftijdsgroepen.

Maastricht, juni 2012

Dr. Lolke P. Schakel
Adviseur arbeidsmarkt en demografie

Meer informatie:

Voor meer informatie kunt u contact opnemen met prof. dr. J.D.P. Kasper, wetenschappelijk directeur Etil bv (043-3506280, h.kasper@etil.nl) of dr. L.P. Schakel, adviseur Etil bv (043-3506280, l.schakel@etil.nl). De demografische prognosecijfers van Progneff 2012 zijn online beschikbaar via de website <http://prognoses.vanmeernaarbeter.nl>.



Bijlage A: Technische toelichting

A.1 Geografische indeling Progneff 2012

COROP-gebied	Woonregio	Gemeenten
Noord-Limburg	Regio Maasduinen	Bergen, Gennep, Mook en Middelaar
	Regio Venlo	Beesel, Peel en Maas, Venlo
	Regio Venray	Horst aan de Maas, Venray
Midden-Limburg	Regio Midden-Limburg	Echt-Susteren, Leudal, Maasgouw, Nederweert, Roermond, Roerdalen, Weert
Zuid-Limburg	Westelijke Mijnstreek	Beek, Schinnen, Sittard-Geleen, Stein
	Parkstad Limburg	Brunssum, Heerlen, Kerkrade, Landgraaf, Onderbanken, Nuth, Simpelveld, Voerendaal
	Maastricht & Mergelland	Eijsden-Margraten, Gulpen-Wittem, Maastricht, Meerssen, Vaals, Valkenburg

Staat 7 Indeling Limburgse gemeenten Progneff 2012 naar woonregio en COROP-gebied

Bron: Etil.

A.2 Korte beschrijving prognosemodel Progneff

Progneff is gebaseerd op het cohort-componentenmodel. In een dergelijk model worden de toekomstige bevolkingsomvang en -samenstelling geprognosticeerd aan de hand van de huidige leeftijdsopbouw van de regionale bevolking en de toekomstige ontwikkelingen van de demografische componenten geboorte, sterfte en binnenlandse en buitenlandse migratie. Bij het bepalen van de toekomstige demografische componenten worden landelijke prognoses van het CBS van de vruchtbaarheid, sterfte en migratie gecombineerd met de gemeentespecifieke trends zoals die in het verleden zijn waargenomen. Op deze wijze wordt een prognose gegenereerd waarbij zo veel mogelijk gemeentelijke informatie wordt meegenomen.

Progneff is een landelijk dekkend regionaal prognosemodel dat volledig consistent is met de nationale bevolkings- en huishoudensprognose van het CBS. Dit betekent dat de regionale deelpopulaties naar leeftijd optellen tot de landelijke deelpopulaties uit de nationale bevolkings- en huishoudensprognose van het CBS. De gemeentelijke prognoses kunnen worden geaggregeerd tot elk gewenst hoger schaalniveau zoals COROP-gebieden of provincies.



A.3 Interpretatie van de prognoseresultaten

Bij de interpretatie van de prognoseresultaten moet de gebruiker met de grootst mogelijk zorgvuldigheid te werk gaan. Prognoses mogen niet worden geïnterpreteerd als zekere toekomstvoorspellingen. Ze beschrijven de meest waarschijnlijke toekomst op basis van actuele waarnemingen, een aantal veronderstellingen en voortschrijdende inzichten.

De gebruiker moet bij het interpreteren en gebruik van de resultaten in ieder geval met de volgende aspecten rekening houden:

- de kwaliteit van de prognoses wordt in sterke mate beïnvloed door de kwaliteit van de realisatiegegevens (de gegevens zoals die geregistreerd staan in de GBA);
- de prognosekwaliteit neemt af naarmate het geografisch schaalniveau lager wordt;
- de prognosekwaliteit is voor nabije jaren hoger dan voor verre jaren;
- de prognoses van het binnenlands en buitenlands migratiesaldo zijn met meer onzekerheden omgeven dan de prognoses van het aantal geboorten en sterften;
- de toekomstige bevolkings- en huishoudensontwikkeling wordt hoofdzakelijk bepaald door de natuurlijke aanwas;
- het migratiesaldo kan alleen de omslagpunten van groei naar krimp met enkele jaren vervroegen of uitstellen;
- de migratietrends zoals die in het verleden zijn waargenomen kunnen in de toekomst wijzigen.

A.4 Verschillen tussen prognoses van CBS/PBL en Etil

De verschillen in de prognoseresultaten tussen Progneff van Etil en PEARL van het Centraal Bureau voor de Statistiek en het Planbureau voor de Leefomgeving (CBS/PBL) roepen jaarlijks veel vragen op bij beleidsmakers en overige gebruikers. In deze paragraaf wordt kort uiteengezet waarom de prognoseresultaten van beide modellen verschillen.

Progneff is louter gebaseerd op demografische veronderstellingen; er wordt in de prognoses dus geen rekening gehouden met opgeleverde woningen en sloop- en woningbouwplannen. Dit betekent dat Progneff een nulmeting geeft van de bevolkingsontwikkeling waardoor het model zich leent voor het toetsen van huidig en toekomstig beleid. In tegenstelling tot Progneff, worden in PEARL de woningvoorraad en woningbouwplannen wel meegenomen en wordt er vanuit gegaan dat opgeleverde woningen ook worden betrokken. Dit is een essentieel verschil omdat bij CBS/PBL er vanuit gegaan wordt dat de bevolkingsontwikkeling gestuurd kan worden met het vergroten van de woningvoorraad. Voor de Randstad is de CBS/PBL-aanname wellicht gerechtvaardigd, maar niet voor regio's die langzaam groeien of zelfs krimpen.

Een andere verklaring voor de verschillen tussen de beide bevolkingsprognoses vormen de veronderstellingen over migratie en de methodiek om migranten aan vestigingsgemeenten toe te wijzen. De CBS/PBL-methodiek hanteert een ruimtelijk interactiemodel voor het bepalen van de toekomstige migratie per gemeente⁹. In dit model worden eerst de nationale immigranten toegewezen aan vestigingsgemeenten aan de hand van een zogenaamde concentratie-index. Vervolgens worden de langeafstandsmigranten, migranten die over meer dan 35 kilometer verhuizen, via een vaste verdelingsfunctie aan vestigingsgemeenten toebedeeld. Tot slot worden de korteaftstandsmigranten aan de omringende gemeenten toegewezen waarbij de vraag naar woonruimte in overeenstemming wordt gebracht met het aanbod van woonruimte.

⁹ PEARL, een nieuw regionaal prognosemodel, CBS Bevolkingstrends, 3^e kwartaal 2006



In het model van Etil wordt gerekend met gemeentelijke migratiesaldi in plaats van intergemeentelijke migratiestromen. Hierdoor is de onzekerheidsmarge van de prognose van het gemeentelijke migratiesaldo veel beperkter. Nadeel is echter wel dat de toekomstige verhuisstromen niet geanalyseerd kunnen worden. De berekening van het gemeentelijke migratiesaldo geschiedt binnen Progneff als volgt. Eerst wordt het buitenlands migratiesaldo van een gemeente bepaald door het nationale migratiesaldo via een vaste verdeling toe te wijzen aan gemeenten. Deze verdelingsfunctie is berekend op basis van historische gegevens. Daarna wordt het toekomstige niveau van het binnenlands migratiesaldo per gemeente zo bepaald dat de som van de binnenlandse migratiesaldi over alle gemeenten jaarlijks nul is. Dit niveau wordt berekend door een gewogen gemiddelde te nemen van de gemeentelijke binnenlandse migratiesaldi zoals die in de periode 1996-2011 zijn waargenomen.

Het buiten beschouwing laten van de woningvoorraad en sloop- en woningbouwplannen en het hanteren van een andere prognosemethodiek voor het berekenen van het migratiesaldo, leidt ertoe dat in Progneff de bevolkingsontwikkelingen anders zijn dan in PEARL. De verschillen worden in beginsel veroorzaakt door de verschillen in geprognoseerde binnenlandse en buitenlandse migratiesaldi, die vervolgens weer de ontwikkeling van de natuurlijke aanwas beïnvloeden (vooral door een hoger aantal geboorten). Doordat er jaarlijks met een ander migratiesaldo wordt gerekend, wijken de gemeentelijke prognoses in de verre prognosejaren meer af dan in de nabije prognosejaren.

A.5 Voor de beleidsmaker

Voor het maken van beleid moet men zich er van bewust zijn dat de bevolkingsontwikkeling en de veranderingen in de leeftijdsopbouw van de bevolking grote gevolgen heeft voor de verschillende beleidsterreinen (zoals wonen, zorg en onderwijs). Om adequaat te kunnen inspelen op de effecten van de demografische veranderingen is een nieuwe manier van denken nodig en moeten nieuwe oplossingen worden uitgedacht. Immers, bij het bepalen van het huidige beleid wordt veelal vanuit groei geredeneerd. Bij bevolkings- en/of huishoudensdaling spelen heel andere zaken een rol. Bij de ontwikkeling en uitvoering van beleid dient bijvoorbeeld rekening te worden gehouden met ontwikkelingen die plaatsvinden in de regio zodat men van elkaars beleidsinitiatieven en -resultaten kan leren en voorkomt dat men elkaars concurrenten wordt. Daarnaast is een bewustwordingsproces noodzakelijk omdat de gevolgen van de bevolkingsdaling zich op verschillende geografische schaalniveaus en in een verschillende gedaante manifesteren. Onderkend moet worden dat afstemming tussen beleidsterreinen op verschillende geografische schaalniveaus noodzakelijk is om tijdig te anticiperen op toekomstige ontwikkelingen. Een kritische blik op de huidige terugverdienmodellen is hierbij onontbeerlijk.

